



BERITA RESMI STATISTIK

BPS PROVINSI KALIMANTAN TIMUR

No. 30/04/64/Th.XX, 3 April 2017

STATISTIK PARIWISATA DI PROVINSI KALIMANTAN TIMUR*) FEBRUARI 2017

A. PERKEMBANGAN TINGKAT PENGHUNIAN KAMAR (TPK) HOTEL BERBINTANG

- ☑ Tingkat Penghunian Kamar (TPK) hotel berbintang di Provinsi Kalimantan Timur pada bulan Februari 2017 sebesar **46,86 persen**, mengalami **penurunan 2,86 poin** dibanding TPK Januari 2017 sebesar **49,72 persen**.
- ☑ Rata-rata lama tamu menginap di hotel berbintang pada bulan Februari 2017 selama **1,68 hari**. Rata-rata lama tamu nusantara menginap selama **3,52 hari** dan rata-rata lama tamu mancanegara menginap selama **1,64 hari**.
- ☑ Jumlah kunjungan wisatawan mancanegara pada bulan Februari 2017 tercatat sebesar **322 kunjungan** atau berkurang 87 kunjungan dibanding bulan sebelumnya yang mencapai 409 kunjungan.
- ☑ Secara kumulatif, jumlah wisatawan mancanegara (wisman) yang berkunjung ke Kalimantan Timur pada periode Januari 2016 – Februari 2017 mencapai **11.726 kunjungan**.

1. TINGKAT PENGHUNIAN KAMAR (TPK)

Pada bulan Februari 2017 Tingkat Penghunian Kamar (TPK) hotel berbintang di Kalimantan Timur sebesar **46,86 persen**, hal ini berarti dari rata-rata jumlah kamar hotel berbintang di Kalimantan Timur terjual/terpakai sebanyak 46,86 persen dari seluruh kamar yang tersedia. TPK bulan Februari 2017 mengalami **penurunan 2,86 poin** dibanding TPK bulan Januari 2017 sebesar 49,72 persen. Sementara itu, jika dibandingkan dengan Februari 2016, terjadi penurunan TPK sebesar 8,15 poin.

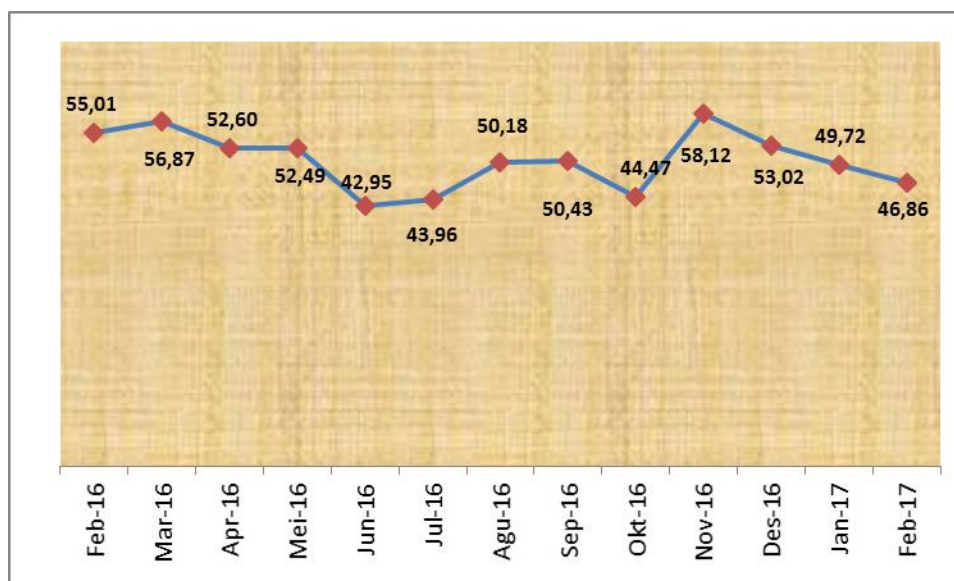
Tabel 1.

Tingkat Penghunian Kamar (TPK) Hotel Berbintang di Kalimantan Timur menurut Klasifikasi Hotel Februari 2017 dan perubahannya

No.	Klasifikasi Bintang	TPK (%)			Perubahan Februari 2017 thd Februari 2016 (poin)	Perubahan Februari 2017 thd Januari 2017 (poin)
		Februari 2016	Januari 2017	Februari*) 2017		
(1)	(2)	(3)	(4)	(5)	(6)	(7)
1.	Bintang 1	26,44	27,76	13,71	-12,74	-14,05
2.	Bintang 2	53,43	49,56	57,44	4,00	7,87
3.	Bintang 3	59,35	50,55	42,97	-16,38	-7,57
4.	Bintang 4	56,98	54,32	48,63	-8,34	-5,69
5.	Bintang 5	50,90	47,93	51,71	0,81	3,78
Gabungan		55,01	49,72	46,86	-8,15	-2,86

*) Tanpa Kalimantan Utara

Gambar 1.
Tingkat Penghunian Kamar (TPK) Hotel Berbintang di Kalimantan Timur
Februari 2016 – Februari 2017 (dalam persen)



Selanjutnya jika dilihat menurut klasifikasinya, pada bulan Februari 2017 hotel berbintang 2 mengalami TPK tertinggi yaitu mencapai 57,44 persen, dan TPK terendah pada hotel berbintang 1 sebesar 13,71 persen, sedangkan hotel berbintang lainnya masing-masing diantaranya hotel berbintang 3 sebesar 42,97 persen, hotel berbintang 4 sebesar 48,63 persen, dan hotel berbintang 5 tercatat sebesar 51,71 persen.

Tabel 2.
Tingkat Penghunian Kamar (TPK) Hotel Berbintang di Kalimantan Timur, menurut Klasifikasi Hotel
Januari 2016 – Februari 2017 (dalam persen)

No	Bulan	Klasifikasi Hotel Berbintang					TPK
		1	2	3	4	5	
1.	Januari 2016	34,63	50,34	48,64	47,11	40,22	46,67
2.	Februari	26,44	53,43	59,35	56,98	50,90	55,01
3.	Maret	32,00	59,85	54,40	61,01	59,77	56,87
4.	April	31,04	63,38	54,71	43,00	69,95	52,60
5.	Mei	14,45	66,08	55,30	50,57	51,72	52,49
6.	Juni	32,51	48,81	42,27	40,67	50,59	42,95
7.	Juli	25,35	47,12	46,92	45,88	35,19	43,96
8.	Agustus	20,48	56,85	54,21	52,41	37,85	50,18
9.	September	28,66	51,09	53,50	53,31	40,74	50,43
10.	Oktober	25,74	52,03	42,11	49,11	36,02	44,47
11.	November	37,07	58,88	53,30	58,28	78,03	58,12
12.	Desember	28,78	50,88	53,49	58,35	48,94	53,02
Rata-rata TPK 2016		28,10	54,90	51,52	51,39	49,99	50,56
1.	Januari 2017	27,76	49,56	50,55	54,32	47,93	49,72
2.	Februari	13,71	57,44	42,97	48,63	51,71	46,86

TPK hotel berbintang 2 pada bulan Februari 2017 yang merupakan TPK tertinggi mengalami kenaikan sekitar **7,87 poin** bila dibandingkan bulan Januari 2017 yang mencapai 49,56 persen.

Sementara jika dibandingkan dengan periode Februari 2016 mengalami kenaikan sekitar **4,00 poin** yaitu dari 53,43 persen menjadi 57,44 persen.

2. RATA-RATA LAMA MENGINAP

Secara umum rata-rata lama tamu menginap pada hotel berbintang di Kalimantan Timur selama bulan Februari 2017 mengalami penurunan menjadi **1,68 hari** dari rata-rata lama tamu menginap bulan sebelumnya sebesar 1,84 hari (penurunan 0,17 hari). Penurunan tersebut terjadi karena rata-rata lama menginap tamu nusantara pada Februari 2017 turun menjadi 1,64 hari dari rata-rata 1,79 hari pada bulan Januari 2017 (turun 0,16 hari). Sementara tamu mancanegara mengalami penurunan rata-rata dari 4,60 hari menjadi 3,52 hari di bulan Februari 2017 (turun 1,08 hari).

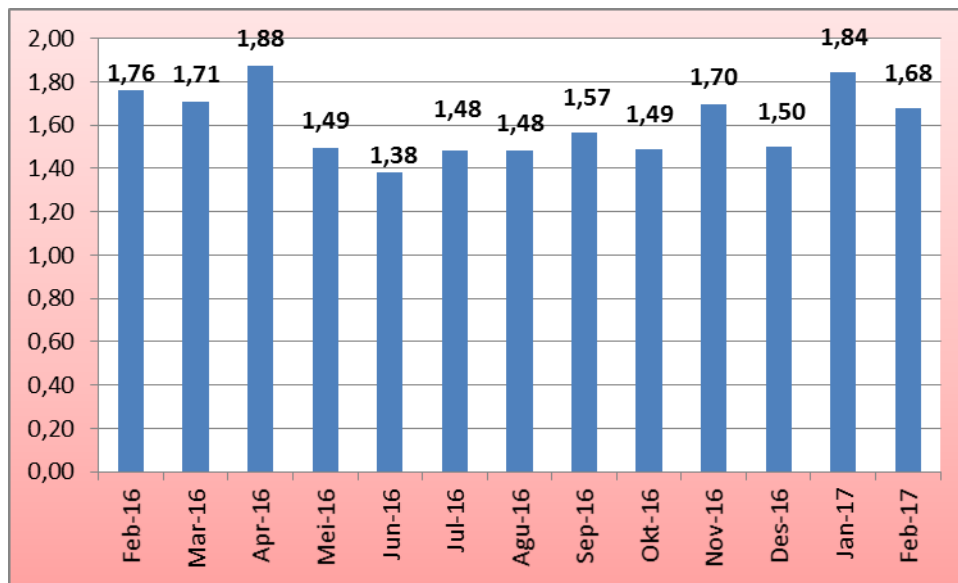
Tabel 3.
Rata-rata Lama Menginap Tamu Hotel Berbintang di Kalimantan Timur, Menurut Jenis Tamu Februari 2017 dan perubahannya

No.	Asal Tamu	Rata-rata Lama Menginap (hari)			Perubahan Februari 2017 thd Februari 2016 (hari)	Perubahan Februari 2017 thd Januari (hari)
		Februari 2016	Januari 2017	Februari 2017		
(1)	(2)	(3)	(4)	(5)	(6)	(7)
1.	Tamu Mancanegara	2,55	4,60	3,52	0,97	-1,08
2.	Tamu Nusantara	1,74	1,79	1,64	-0,11	-0,16
Total		1,76	1,84	1,68	-0,08	-0,17

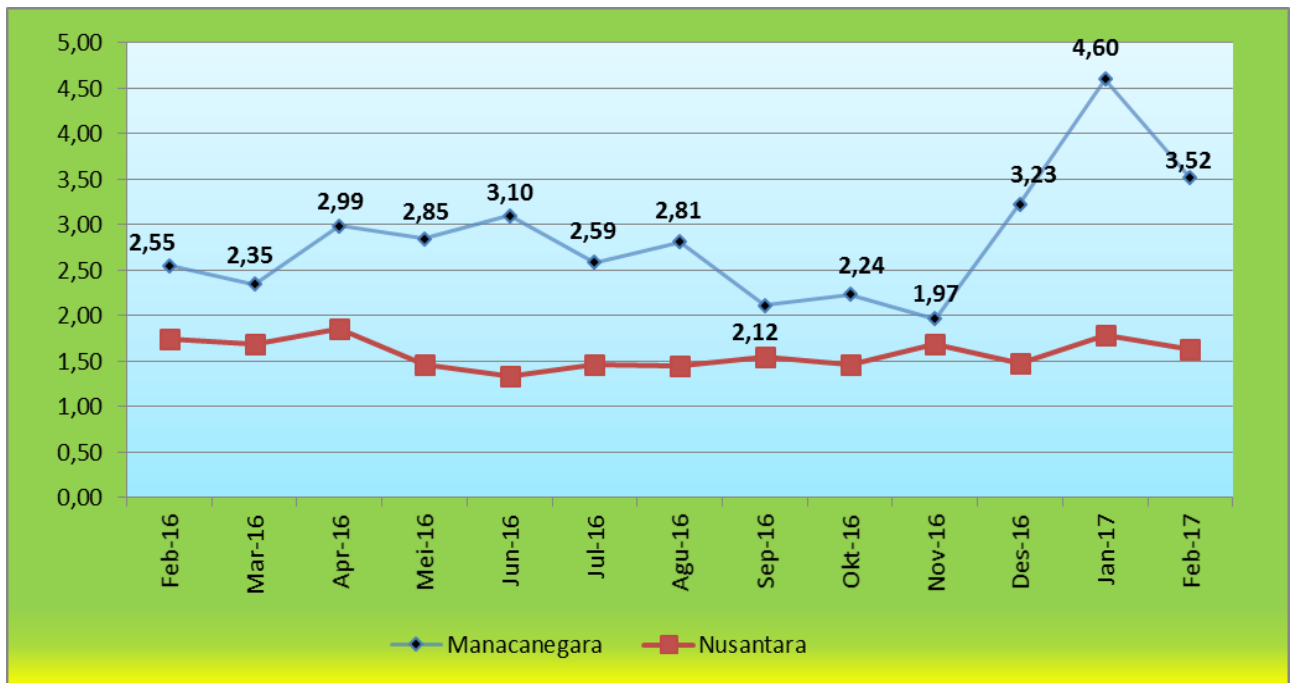
Rata-rata lama menginap tamu mancanegara pada bulan Februari 2017 dibanding Februari 2016, mengalami penurunan 0,08 hari, dan jumlah hari menginap tamu nusantara menurun sebesar 0,11 hari. Dari keseluruhan tamu hotel, rata-rata lama menginap di hotel berbintang pada bulan Februari 2017 lebih rendah jika dibanding Februari 2016.

Apabila diamati dari perkembangan rata-rata lama tamu menginap setiap bulannya pada hotel berbintang pada kurun waktu Februari 2016 – Februari 2017, maka rata-rata lama tamu menginap paling terlama terjadi pada bulan April 2016 yaitu sebesar 1,88 hari, dan bulan Juni 2016 dengan jumlah hari tersingkat untuk menginap yakni 1,38 hari.

Gambar 2.
Rata-rata (hari) Tamu Menginap Pada Hotel Berbintang di Provinsi Kalimantan Timur,
Februari 2016 – Februari 2017



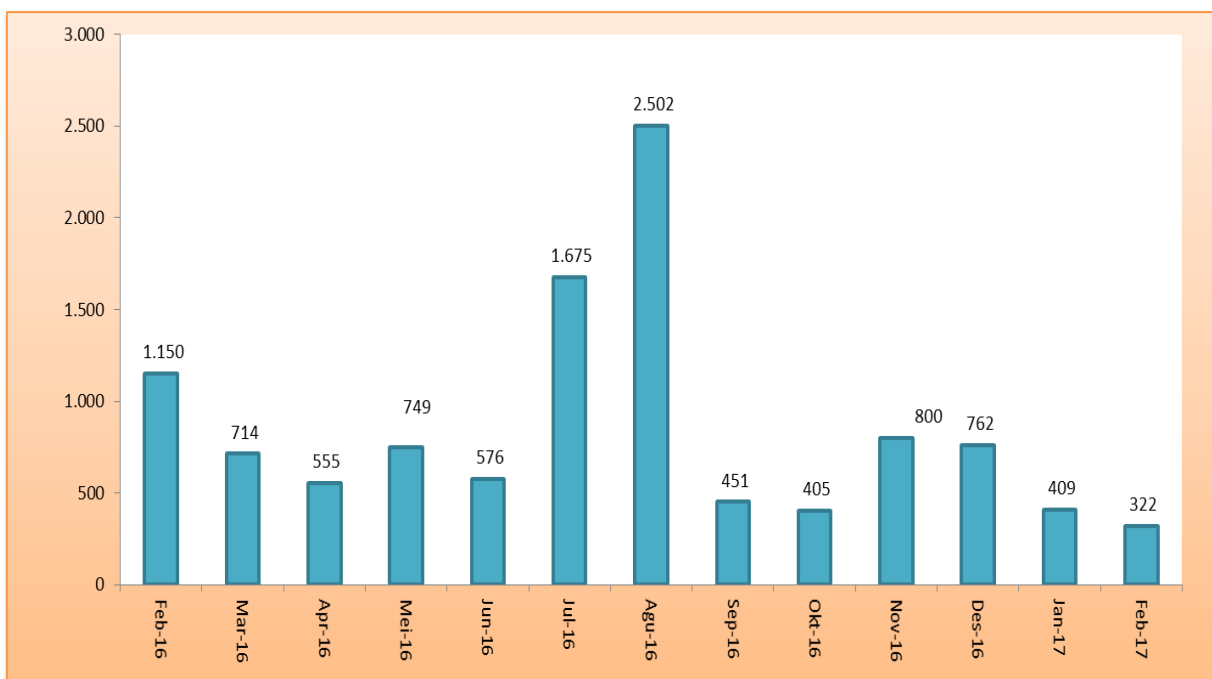
Gambar 3.
Rata-rata (hari) Tamu Menginap Pada Hotel Berbintang di Provinsi Kalimantan Timur
Menurut Asal Tamu, Februari 2016 – Februari 2017



B. KUNJUNGAN WISATAWAN MANCANEGARA

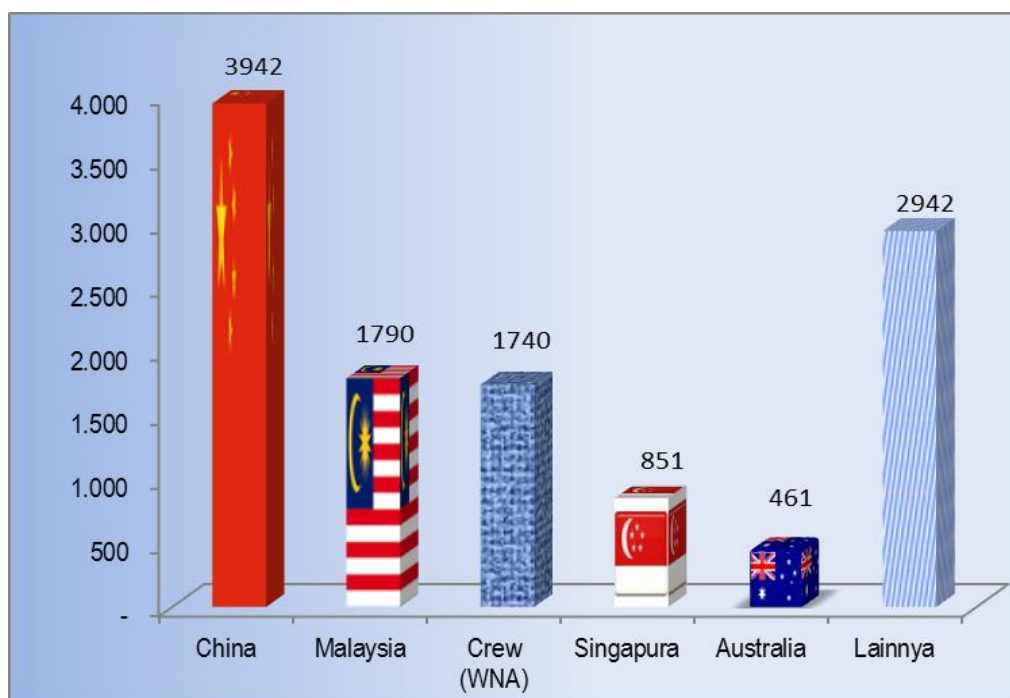
Jumlah wisatawan mancanegara (wisman) yang berkunjung ke Kalimantan Timur pada bulan Februari 2017 tercatat sebesar 322 kunjungan atau berkurang 87 kunjungan dibanding bulan sebelumnya yang mencapai 409 kunjungan. Sementara itu, jumlah wisman pada Februari 2017 mengalami penurunan jumlah jika dibandingkan dengan periode Februari 2016 yang mencapai 1.150 kunjungan. Secara kumulatif, pada periode Januari 2016 – Februari 2017 wisman yang masuk ke wilayah Kalimantan Timur telah mencapai 11.726 kunjungan.

Gambar 4.
*Perkembangan Jumlah Wisatawan Mancanegara di Provinsi Kalimantan Timur
Februari 2016 – Februari 2017*



Menurut asal negara wisatawan mancanegara (wisman) yang berkunjung ke Kalimantan Timur, terbanyak dilakukan oleh wisatawan asal China, Malaysia, Crew (WNA), Singapura, dan Australia mencapai 74,91 persen pada periode Januari 2016 – Februari 2017. Sedangkan jumlah kunjungan wisatawan dari negara lainnya sebesar 25,09 persen.

Gambar 5.
Distribusi Wisatawan Mancanegara di Provinsi Kalimantan Timur Menurut Negara Asal
Januari 2016 – Februari 2017





BPS PROVINSI KALIMANTAN TIMUR

Informasi lebih lanjut hubungi:

M. Habibullah, S.Si, M.Si
(Kepala BPS Prov. Kalimantan Timur)
UB. Ir. Siti Farisyah Yana, M.Si
(Kepala Bidang Stat. Distribusi)

Telp: (0541) 732793, Fax: (0541) 201121
e-mail: bps6400@bps.go.id; distribusi6400@bps.go.id